

## **Структура групповых установок политически активной части населения ростовской области (по данным 2014г)**

**М.И. Иванова, И.Н. Мощенко, Розин М.Д.**

Весной 2014 года проводилось исследование групповых политических установок среди населения ростовской области. Аудитория респондентов – группа, принимающая участие в избирательной компании. Всего было опрошено 402 респондента. Возраст опрошенных варьируется от 19 до 73 лет (см. рис.1). Следует отметить, что распределение по полу респондентов было не однородным: 85 % - женщин и 15 % мужчин. Как показывали наши прошлые исследования [1 - 3], женщины более лояльно и позитивно относятся к политической ситуации и к жизни в целом. В связи с этим, ожидается более завышенные показатели уровней эмоционального [4 - 5] восприятия и причастности в политическую жизнь. Также повышенный интерес к политике возможен в связи с настоящей ситуацией с Украиной и событиями на российской границе, в частности в ростовской области. По национальному составу: 91% респондентов представители русской национальности, 3% - отказались отвечать на этот вопрос и 3% - армяне и 3% представители других национальностей. Образование группы: 51% опрошенных имеют высшее образование, 4% - неоконченное высшее, 10 % - среднее, 31 % - средне-специальное и 4 % - неполное среднее или начальное. Постоянное место жительства респондент отметили как 51 % - сельский населенный пункт, 19 % - город или поселок, являющийся районным центром, 14 % - Ростов-на-Дону, 13 % - город областного подчинения и 3% - отметили другое (Рис.2). По социальному положению 34% - работники культуры, образования и медицины, 24% - служащие государственной организации, 7% предприниматели или руководители, 7% - пенсионеры, 5% - работники сферы обслуживания или торговли, 5 % - безработные, 5% - учащиеся, студенты, 4% - служащие коммерческой организации, 4 % - домохозяйки.

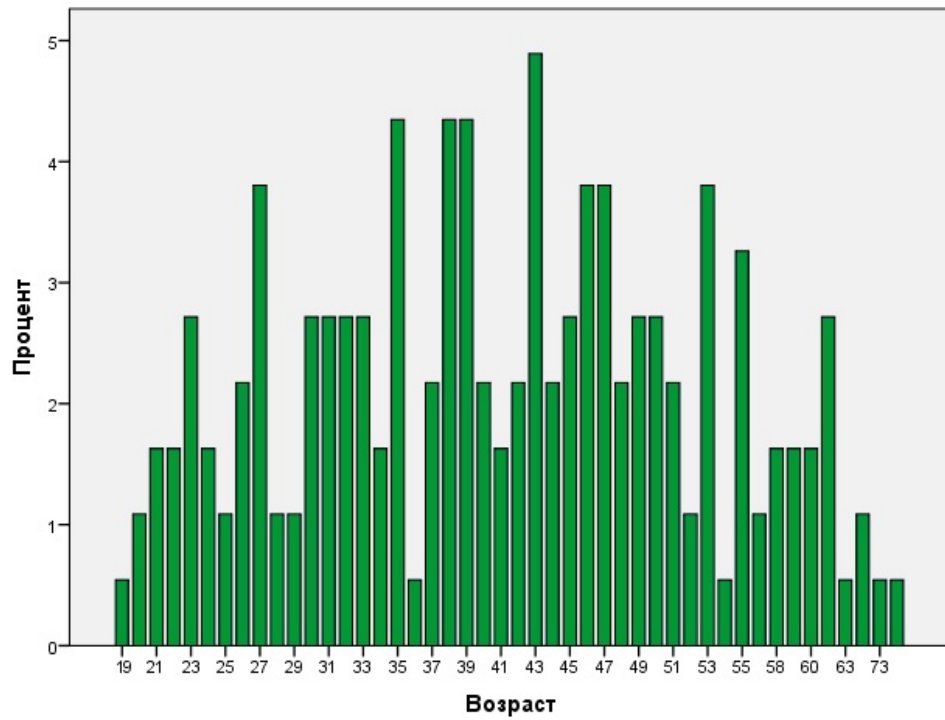


Рис. 1. - Диаграммы распределения респондентов по возрасту.

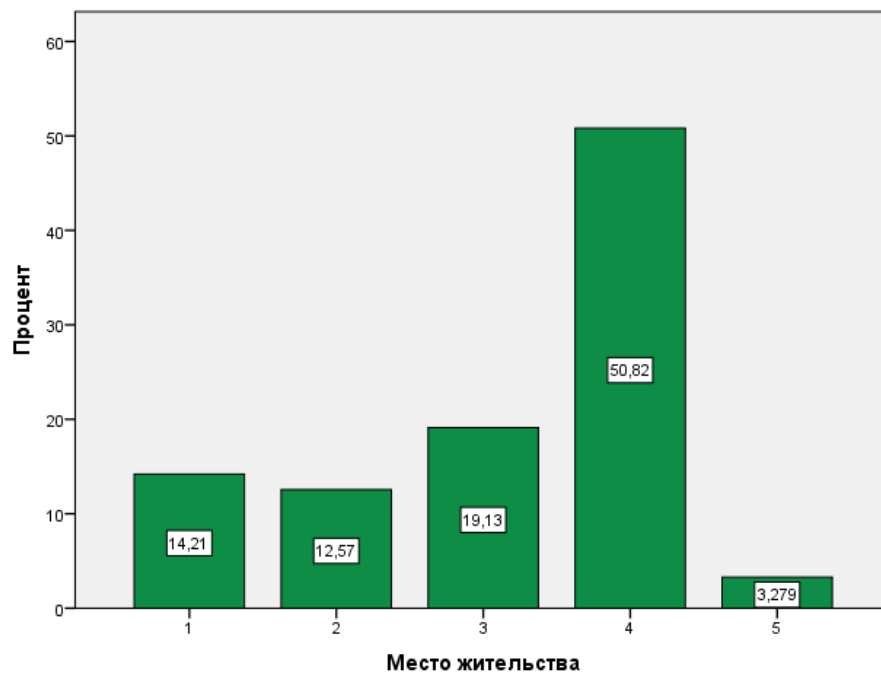


Рис. 2. - Диаграммы распределения респондентов по месту жительства.  
 1 – Ростов-на-Дону, 2 - город (областного подчинения), 3 - райцентр (город или поселок), 4 - сельский населенный пункт, 5 – другое.

В портрет респондентов также входили вопросы об отношении к религии и причастности к религиозной конфессии (Рис. 3 и 4). Оценка отношения к религии происходило по семибалльной шкале от «-3» (убежденный атеист) до «+3» (истово верующий). Полученные уровни отношения к религии: «-3» (крайне низкий, убежденный атеист) – 5,1%, «-2» (низкий) – 2,5%, «-1» (скорее низкий), «0» (нейтральный) – 20,4%, «1» (скорее высокий) - 25%, «2» (высокий) – 28% и «3» (очень высокий, истово верующий) – 16%.

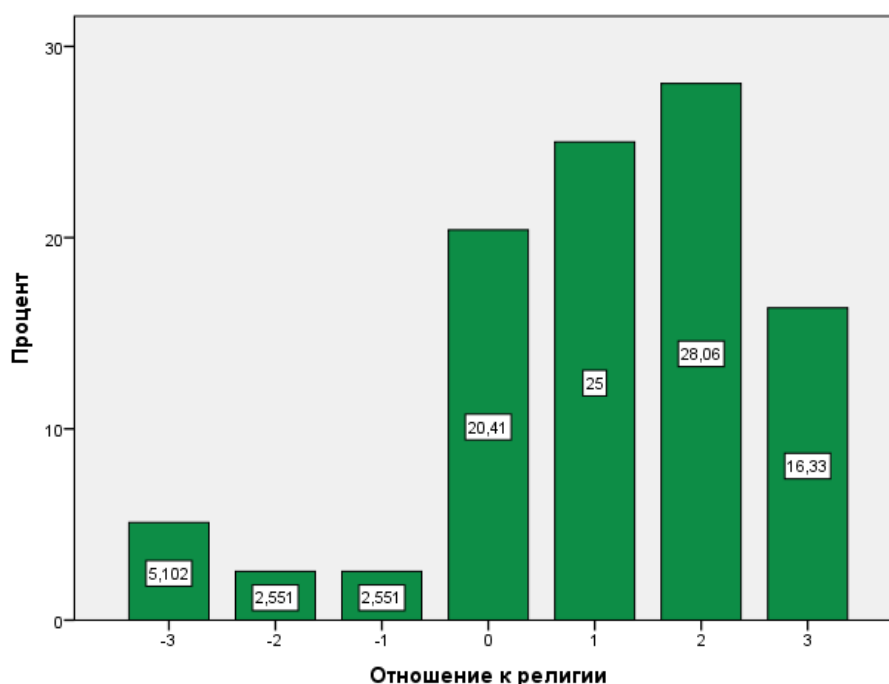


Рис. 3. - Диаграммы распределения респондентов по отношению к религии.

«-3» - убежденный атеист, «+3» - истово верующий.

На вопрос «Относите ли Вы себя к какой-либо религиозной конфессии?» 68% респондентов ответили отрицательно, 27% - относят себя к православным/христианам, 4% - не указали свою конфессию.

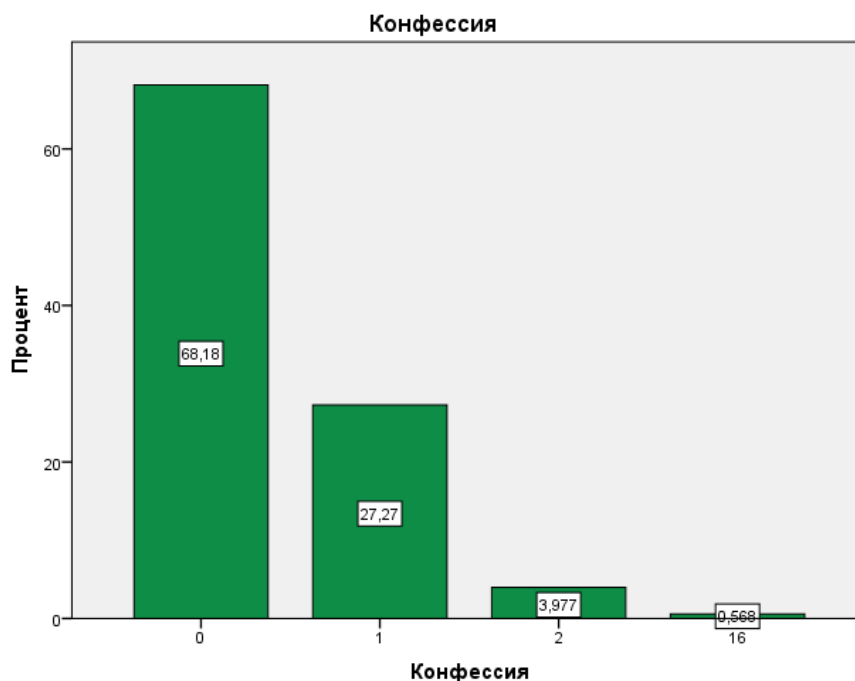


Рис. 4. - Диаграммы распределения респондентов по причастности к религиозной конфессии. 0 – не относится ни к одной конфессии, 1 - христианин\православный, 2 – не указали принадлежность к конфессии.

Для исследования групповых политических установок [6 – 7] применялась ранее апробированная анкета [8]. Разработанная анкета структурирована таким образом, что позволяет раскрыть основные характеристики политических установок [9 – 10]: активность по отношению к политической жизни общества, оценку отношения к власти, оценку существующей политической обстановки и уровень относительной депривации. Также в анкету был включен вопрос о том, какие акции готов поддержать респондент, и направленность этих акций (проправительственная или протестная акции).

Первый вопрос, раскрывающий активность по отношению к политической власти – оценка уровня своей причастности к протекающим политическим процессам. «Абсолютно не причастен» (0) – 4,5%, «не причастен» (1) – 8,9%, «скорее не причастен» (2) – 17,3%, «скорее причастен» (3) – 31,1%, «причастен» (4) – 19,6%, «активно участвую» (5) – 18,3%. Суммарно, можно отметить, что 70% опрошенных отмечают свою

причастность к политике в той или иной степени. Это самый высокий результат по уровню причастности, который мы получали ранее в исследованиях [4-5]. Оценка эмоциональной вовлеченности в политическую жизнь также находится на высоком уровне: «совершенно не волнуют меня» (0) – 2,5%, «не вовлечен» (1) – 8,6%, «скорее не вовлечен» (2) – 12,2%, «скорее вовлечен» (3) – 37,4%, «вовлечен» (4) – 24,2%, «вызывают сильную эмоциональную реакцию» (5) – 15,1%. (Рис.5).

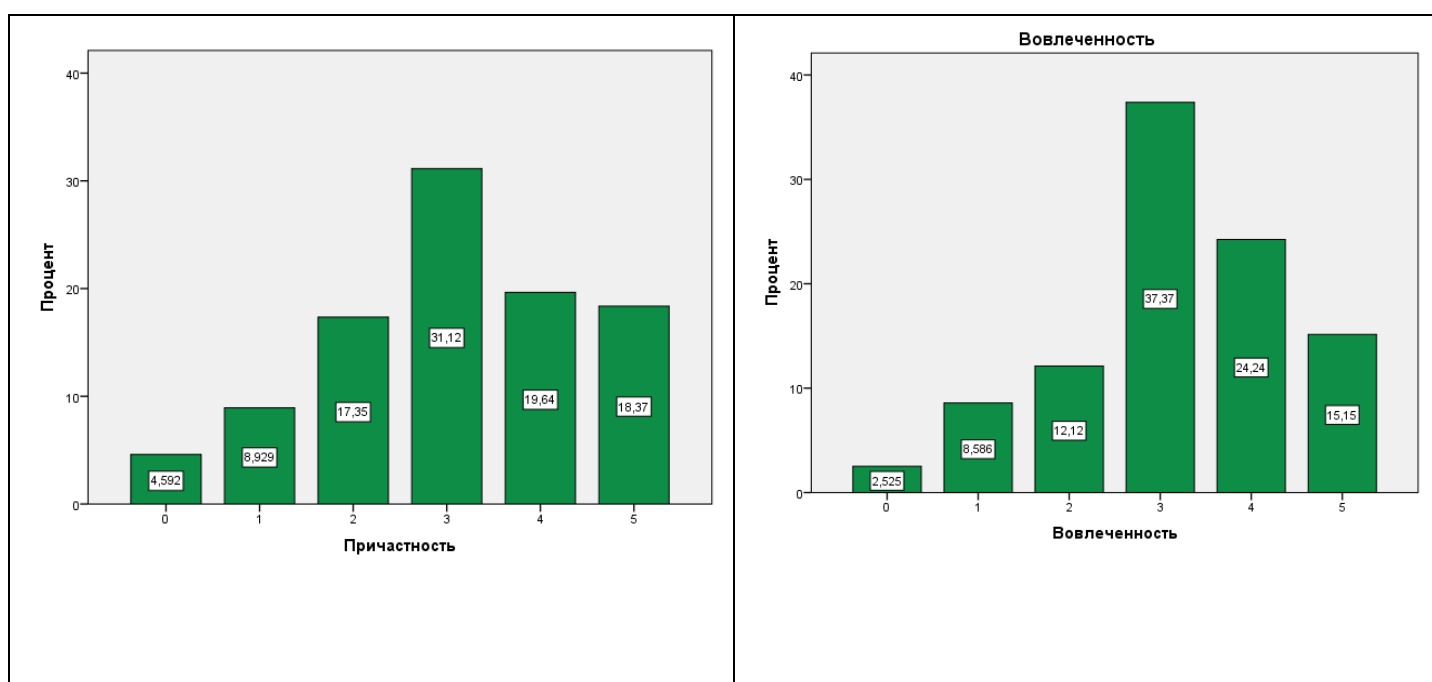


Рис. 5. - Диаграммы распределения респондентов по причастности к политическим процессам и эмоциональной вовлеченности в них. 0 – очень низкий уровень, 5 – крайне высокий.

Вопрос обсуждаемости политических новостей в семье оценивался также по шкале от 0 до 5: «Крайне низкий» (0) – 3,5%, «низкий» (1) – 7%, «скорее низкий» (2) – 12,5%, «скорее высокий» (3) – 32,1%, «высокий» (4) – 24,1%, «крайне высокий» (5) – 20%. При этом респонденты показывают высокую заинтересованность этими новостями: : «Абсолютно не проявляют интерес» (0) – 3,1%, «не проявляют интерес» (1) – 4,7%, «скорее не

проявляют интерес» (2) – 10,4%, «скорее проявляют интерес» (3) – 21,1%, «проявляют интерес» (4) – 26,1%, «проявляют высокий интерес» (5) – 34,4%.

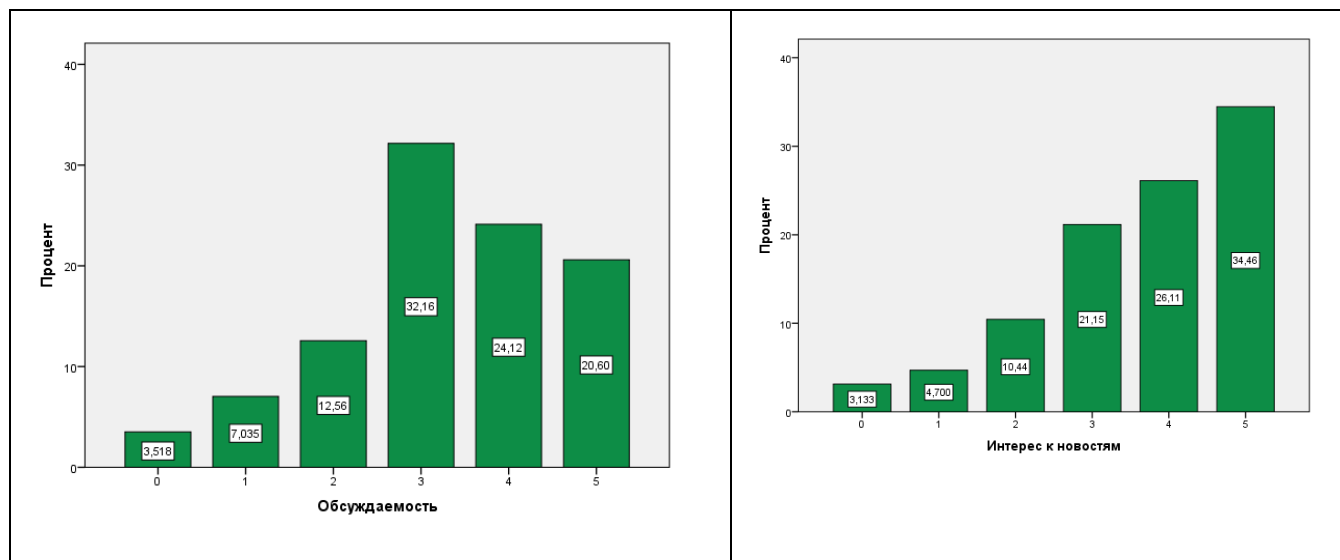


Рис. 6. - Диаграммы распределения респондентов по обсуждаемости политических новостей и интереса к ним. 0 – очень низкий уровень, 5 – крайне высокий.

В связи с тем, что опрашиваемая аудитория – группа, принимающая участие в организации и работе избирательной комиссии. Электоральное поведение исследуемой группы 91 % отметили, что «посещают все избирательные компании» (Рис.7). При этом, отвечая на вопрос «Принимаете/принимали ли Вы участие в общественных движениях, митингах, избирательных компаниях, коллективных обращениях?» респонденты показывают невысокий уровень общественной активности. Так, «всегда принимали и будут принимать участие» (1) – 64,5% , «принимали, но больше не хотят в них участвовать»(2) – 10,2%, «никогда не принимали, но хотят в будущем» (3) – 9,6%, «не принимают и не собираются принимать участие в общественных движениях и митингах» (4) – 15,5% (Рис.8).

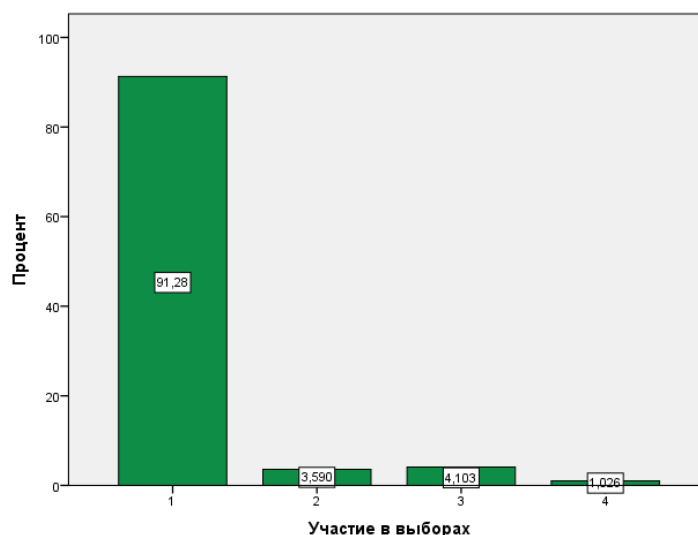


Рис. 7. - Диаграммы распределения респондентов по участию в выборах. 1- «да, всегда и буду принимать в будущем», 2 – «Нет, никогда не принимал, но хочу в будущем», 3 – «Да, принимал, но больше не хочу в них участвовать», 4 – «Не принимал и не собираюсь».

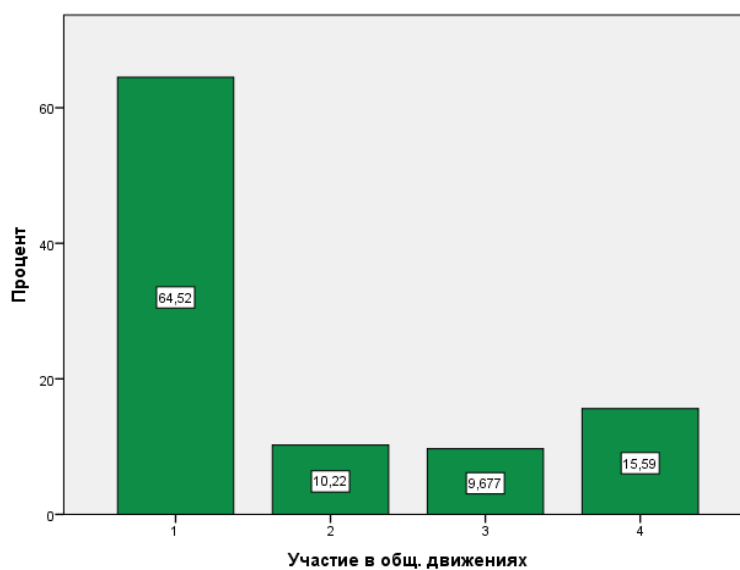


Рис. 8. - Диаграммы распределения респондентов по участию в общественных движениях. 1 – «Да, всегда и буду принимать в будущем», 2 – «Нет, никогда не принимал, но хочу в будущем», 3 – «Да, принимал, но больше не хочу в них участвовать», 4 – «Не принимал и не собираюсь».

Оценка отношения респондентов к власти определялась следующими признаками, имеющими одинаковую шкалу от 0 до 5. «Насколько Вы

согласны с решениями, которые принимают органы власти?» «Не согласен» (1) – 6,6 %, «скорее не согласен» (2) – 19,9%, «скорее согласен» (3) – 46,4%, «согласен» (4) – 20,4%, «полностью согласен» (5) - 5,6% (Рис. 9).

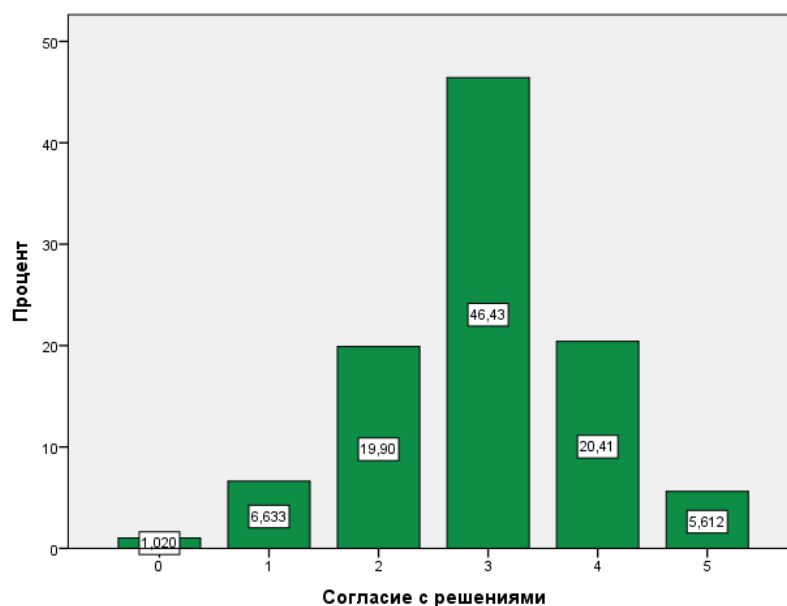


Рис. 9. - Диаграмма распределения респондентов по согласию с решениями властей. 0 – полностью не согласен, - 5 – абсолютно согласен.

В вопросе «Рассчитываете ли Вы на помощь властей в случае необходимости?» респонденты указали в основном, что рассчитывают в трудной ситуации на свои силы и не прибегнут к помощи властей. Так, «абсолютно не рассчитывают на помощь» (0) – 19,9%, «не рассчитывают» (1) – 18,3%, «скорее не рассчитывают» (2) – 21,4 %, «скорее рассчитывают» (3) – 25%, «рассчитывают» (4) – 10,2% и «полностью рассчитывают» (5) - 5,1 (Рис.10)



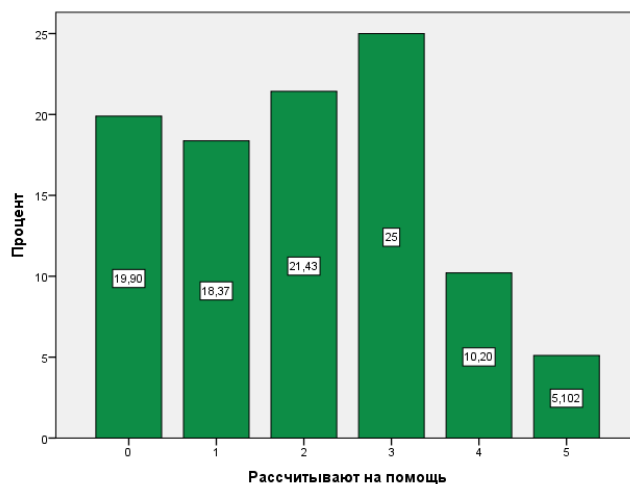


Рис. 10. - Диаграмма насколько рассчитывают респонденты на помощь властей. 0 - абсолютно не рассчитываю, 5 - полностью рассчитываю.

Оценка уровня справедливости политики органов власти показала средние результаты. «Политика крайне не справедлива» (0) – 7,6%, «не справедлива» (1) – 10,1%, «скорее не справедлива» (2) – 24,8%, «скорее справедлива» (3) – 31,4%, «справедлива» (4) – 17,7% и «полностью справедлива» (5) - 7,1%. (Рис.11).

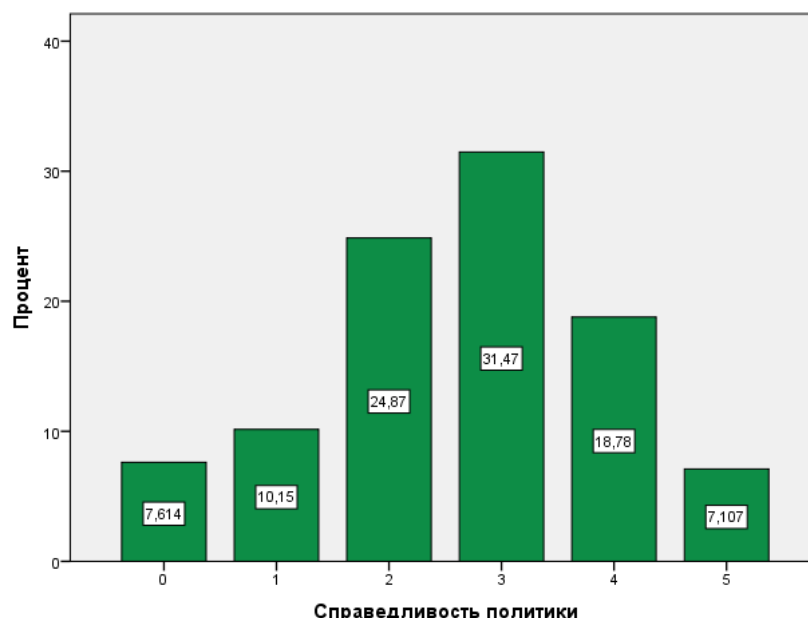


Рис. 11. Диаграмма распределения респондентов по справедливости политики. 0 – политика крайне не справедлива, 5 - достаточно справедлива.

Итак, респонденты дают среднюю оценку линии поведения существующей власти, но при этом в критической ситуации рассчитывают только на свои силы. Высокая электоральная деятельность и участие в общественных движениях связаны с родом занятия респондентов.

Анализ отношения исследуемой группы к политической ситуации в России и в Ростовской области показал, что ситуация как в области, так и в России оценивается одинаково. В обоих случаях оценка от «скорее благоприятная политическая ситуация» до «крайне благоприятная» составляет более 70% (Рис. 12).

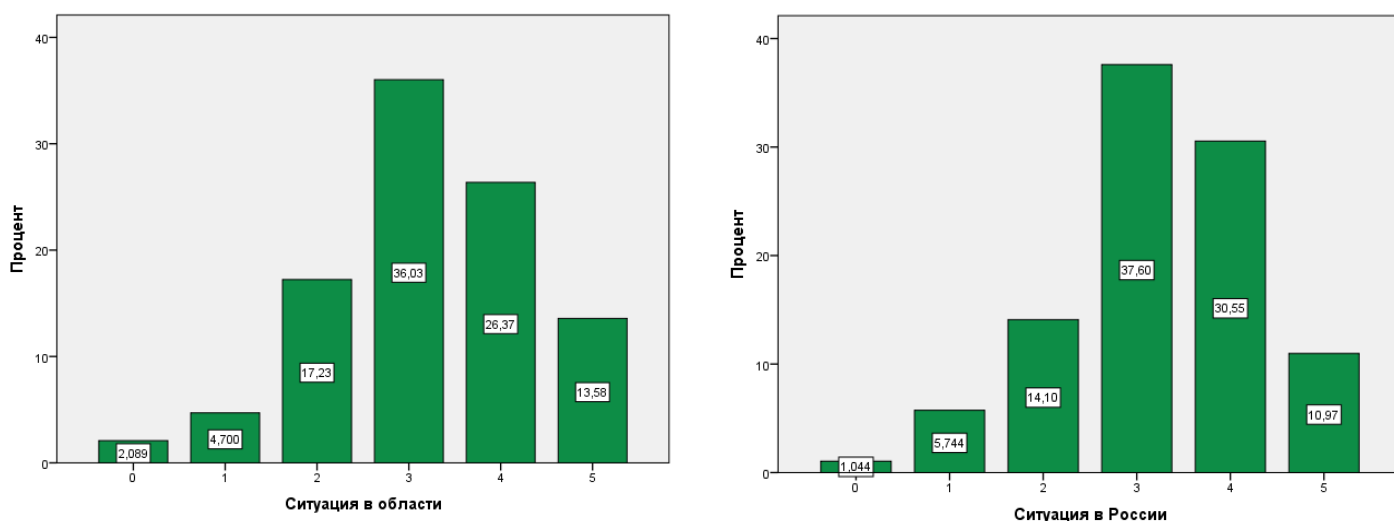


Рис. 12. - Диаграммы распределения респондентов по оценке политических ситуаций в Ростовской области и России в целом. 0 – критическая политическая ситуация, 5 – крайне благоприятная ситуация.

Следующий блок исследования – анализ уровня относительной депривации. Блок включал в себя вопросы: «Как бы Вы оценили уровень своего экономического благосостояния?», «Как бы Вы оценили уровень своей социальной защищенности (жилье, здравоохранение и т.д)?», «Как бы Вы оценили свои жизненные перспективы в целом».

Экономическая обеспеченность оценивается исследуемой аудиторией как крайне низкая (0) – 12,5%, низкая (1) – 16,5%, скорее низкая (2) – 31%, скорее высокая (3) – 28,5%, высокая (4) – 10% (Рис.13).

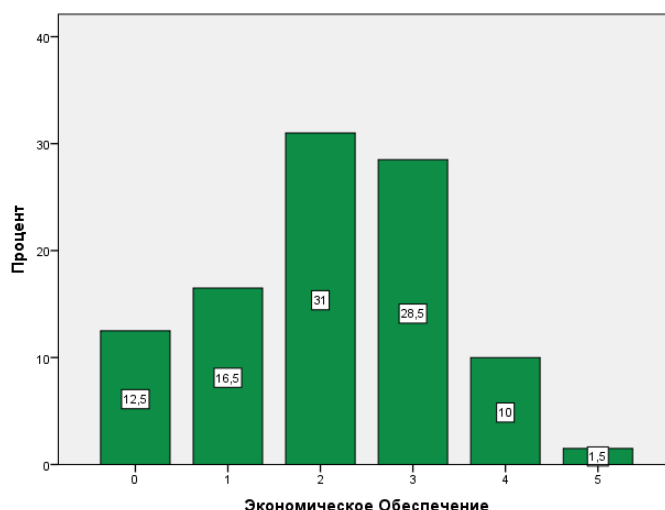


Рис. 13. - Диаграмма распределения респондентов по уровню экономической обеспеченности. 0 – низкий уровень обеспеченности. 5 – высокий уровень.

Уровень социальной защищенности был оценен несколько ниже, чем экономическое обеспечение: очень низкий уровень социальной защищенности (0) – 12%, низкий (1) – 24,1%, скорее низкий (2) – 32,1%, скорее высокий (3) – 17%, высокий (4) – 12%, «очень высокий» (5) – 2,5% (Рис.14).

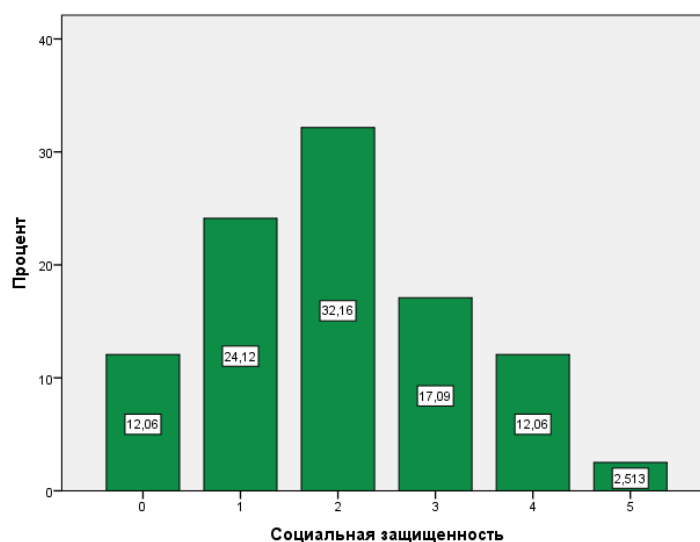


Рис. 14. - Диаграмма распределения респондентов по уровню социальной защищенности. 0 – низкий уровень защищенности. 5 – высокий уровень.

Оценка уровня жизненных перспектив говорит об оценке жизненной ситуации респондента на данный момент времени, и возможности дальнейшего благоприятного будущего. «Крайне низкий уровень перспектив, полная безысходность» (0) – 7%, «низкий уровень» (1) – 13%, «скорее низкий» (2) 16,5%, «скорее высокий» (3) – 30,1%, «высокий» (4) – 20,1% и «очень высокий» (5) – 13% (Рис. 15).

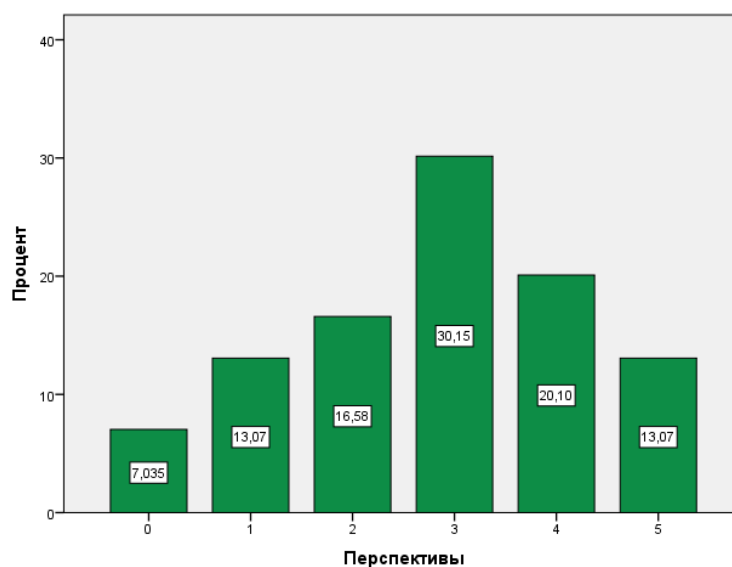


Рис. 15. - Диаграмма распределения респондентов по уровню жизненных перспектив. 0 - полная безысходность, 5 - уверенность в будущем.

Завершает анализ политических установок исследование отношения населения к антиправительственным, протестным акциям, а также оценка акций, одобряемых респондентами. Оценка также проходила по шестибальной шкале от 0 до 5. На вопрос «Как Вы относитесь к массовым акциям протеста?» были получены следующие распределения ответов: «Крайне негативно» (0) – 18,8%, «негативно» (1) – 19,5%, «скорее негативно» (2) 26,6%, «скорее положительно» (3) – 19,8%, «положительно» (4) – 10,9% и «весьма положительно» (5) – 4,1% (Рис. 16).

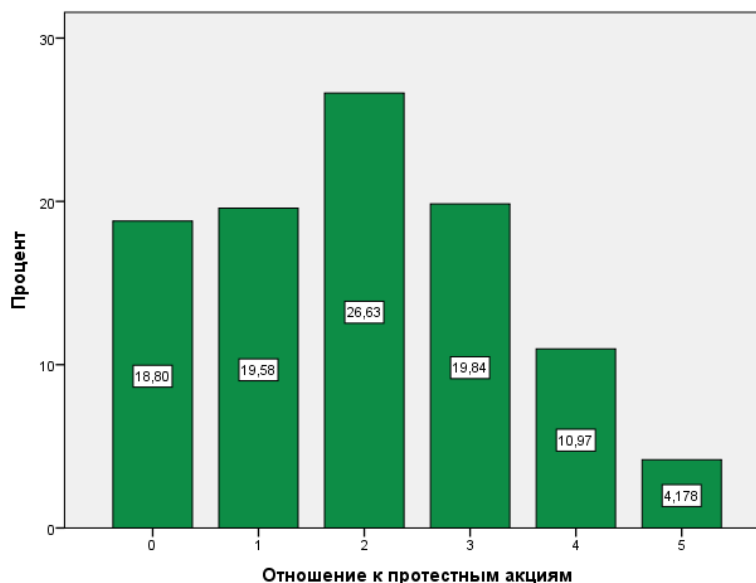


Рис. 16. - Диаграмма распределения респондентов по отношению к протестным акциям. 0 - крайне негативно, 5- весьма положительно.

Респондентов попросили отметить «акции, которые бы Вы поддержали» (при этом личное участие было необязательным). Так, 57,3% высказали одобрение проправительственных мероприятий, 31,8% - отмечают полный нейтралитет и 10,9% поддерживают антиправительственные и протестные акции.

Таким образом, было получено, среди опрошенной группы присутствуют проправительственные настроения, с поддержкой работы в органах власти, с целью поддержки существующей власти – 44,8%. В основной массе респонденты относятся негативно к протестным акциям. При этом наблюдается повышенный уровень эмоциональной вовлеченности и причастности к политическим процессам. Это мы связываем с настоящей ситуацией в Украине, близость к местам конфликта и большому числу беженцев. Это подтверждается также большим интересом к новостным политическим передачам СМИ.

Работа выполнена по гранту РФФИ № 14-06-00230а.

## Литература

1. Мощенко И.Н. Иванова М.И. Динамика когнитивной составляющей групповой установки студенчества г. Ростова по отношению к политическому порядку (по данным 2009 - 2011 г.г.) [Электронный ресурс] // Инженерный вестник Дона, 2012, №2. – Режим доступа: <http://www.ivdon.ru/magazine/archive/n2y2012/877> (доступ свободный) – Загл. с экрана. – Яз. рус.
2. Мощенко И.Н., Иванова М.И. Сравнительный анализ когнитивной составляющей групповой установки студенчества по отношению к политическому порядку некоторых регионов Северного Кавказа [Электронный ресурс] // Инженерный вестник Дона, 2012, №2. – Режим доступа: <http://www.ivdon.ru/magazine/archive/n2y2012/868> (доступ свободный) – Загл. с экрана. – Яз. рус.
3. Мощенко И.Н., Иванова М.И. Гендерные различия в восприятии политического порядка студенчеством г. Ростова-на-Дону в 2013 году [Текст]: Гендерные реалии 21 века: сборник научных статей. Материалы XI Международных гендерных чтений (Ростов-на-Дону, 28 марта 2014 г.) / Под.ред. д.ф.н. Л.А. Савченко; Южный федеральный университет. Издательство Южного Федерального Университета. – Ростов-на-Дону, 2014. – С.88-91
4. Мощенко И.Н. Иванова М.И. Эмоциональная составляющая отношения студенчества РГСУ к политическому порядку (по данным 2009 г.) [Текст] // Научная мысль Кавказа. Междисциплинарный журнал, 2011, №2. С.11.
5. Розин М.Д., Мощенко И.Н. Иванова М.И. Уровень эмоционального восприятия политического порядка студенчеством РГСУ на начало 2012 г. [Электронный ресурс] // «Инженерный вестник Дона», 2012, №4, ч. 1. – Режим доступа: <http://www.ivdon.ru/magazine/archive/n4p1y2012/1446> (доступ свободный) – Загл. с экрана. – Яз. рус.

6. Francis L.F. Lee The impact of online user-generated satire on young people's political attitudes: Testing the moderating role of knowledge and discussion [Text]// «Telematics and Informatics» No. 31, 2014. - P. 397–409

7. Kerrie L. Unswortha, , Kelly S. Fielding It's political: How the salience of one's political identity changes climate change beliefs and policy support [Text]// «Global Environmental Change», Volume 27, July 2014. - Pages 131–137

8. Иванова М.И., Ярошенко А.Н., Мощенко И.Н. Групповые политические установки студенчества ДГТУ [Электронный ресурс] //Инженерный вестник Дона, 2013, №3. – Режим доступа: <http://ivdon.ru/ru/magazine/archive/n3y2013/2238> (доступ свободный) – Загл. с экрана. – Яз. Рус.

9. Иванова М.И., Розин М.Д., Мощенко И.Н., Клаус Н.Г., Литвинов С.В., Носко В.И., Свечкарев В.П., Суший С.Я., Тымчук Д.А., Угольницкий Г.А. Современная практика моделирования этносоциокультурной конфликтности на Юге России [Текст]: Монография / М.Д. Розин. – РД: Изд-во СКНЦВШ ЮФУ, 2012.- 176 с.

10. Розин М.Д., Мощенко И.Н., Иванова М.И. Интеграция социологических и математических методов при мониторинге групповых установок [Текст]// Сборник: «Научное наследие Ю.А. Жданова и современные проблемы моделирования сложных социосистем (на материалах Юга России): материалы международных научных чтений (г. Ростов-на-Дону, 19 октября 2012 г.)». – Ростов н/Д: Изд-во СКНЦ ВШ ЮФУ, 2012. – С. 86-95